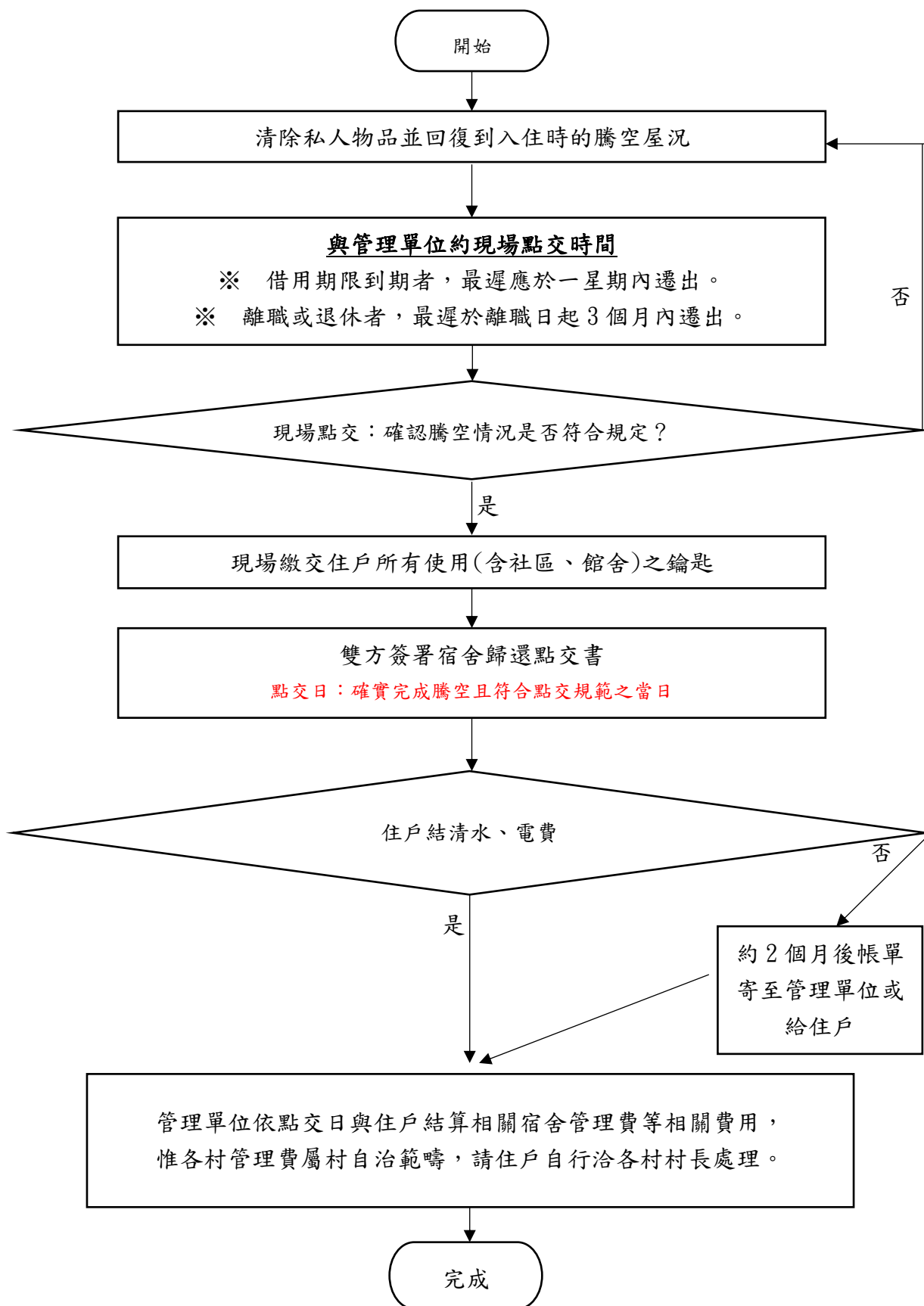


國立陽明交通大學多房間職務宿舍遷出點交須知

一、點交流程說明：



二、騰空規定及方式

(一)本校職務宿舍借用與管理要點第 13 點第 2 款：借用人應於規定期限內，將私人物品騰空並將廢棄物清理完竣，如未清理，其全部物品得由學校視同廢棄物處理，清理費用由借用人負擔，借用人不得異議。

(二)騰空方式

1. 請清除所有私人物品(包含垃圾及留置物)、其他自行裝(擺)設之物，但堪用之固定物(如:櫥櫃、冷氣等)，可留在現場。
2. 冷氣如移走，窗型冷氣孔請封板，分離式冷氣孔之對外部分請封洞，避免老鼠進入。
3. 關好電燈、窗戶、瓦斯、水龍頭。

(三)點交日係指確實完成騰空且符合點交規範之當日。若於首次現場點交時尚未騰空完成，則請住戶再次通知經管組至現場，以確認符合點交規範之當日為點交日。

三、騰空範例照片

(一)客廳：



(二)房間：





拆除窗簾。



清除花盆、樹葉及垃圾。

(四)浴室：



清除浴簾、衛生紙、清潔劑、肥皂、沐浴用品、馬桶刷組、刷子、通馬桶器...等私人使用物品及垃圾。

(五)前後陽台：



後陽台



前陽台：

1. 堪用之瓦斯桶可留給下位住戶使用，請住戶離開前關好瓦斯、水龍頭、電燈、窗戶及門。
2. 堪用之熱水器等可留置現場，洗衣機、烘衣機……等原則上請移除。
3. 請清除掃把、畚斗、花盆、水管……等。

四、騰空之規定如上，如有特殊情形，請再電洽經管一組。

五、大型家具清運，可電洽北投區清潔隊（電話:28235650）。但清潔隊不太願意至本校收取大型家具，要跟他說明是老師自己的住家，請他們協助，如他們意願收取，請放在清潔隊指定的位置，如他們不願意，可跟清潔隊說，是否搬到郵局東側小馬路，與民宅之間舊衣物回收箱位置旁(電線桿旁)，再由清潔隊清運走。